

附录2 中国人民银行的职能及机构设置

根据《中华人民共和国中国人民银行法》(1995年3月18日第八届全国人民代表大会第三次会议通过,2003年12月27日第十届全国人民代表大会常务委员会第六次会议修订),中国人民银行的主要职责为:

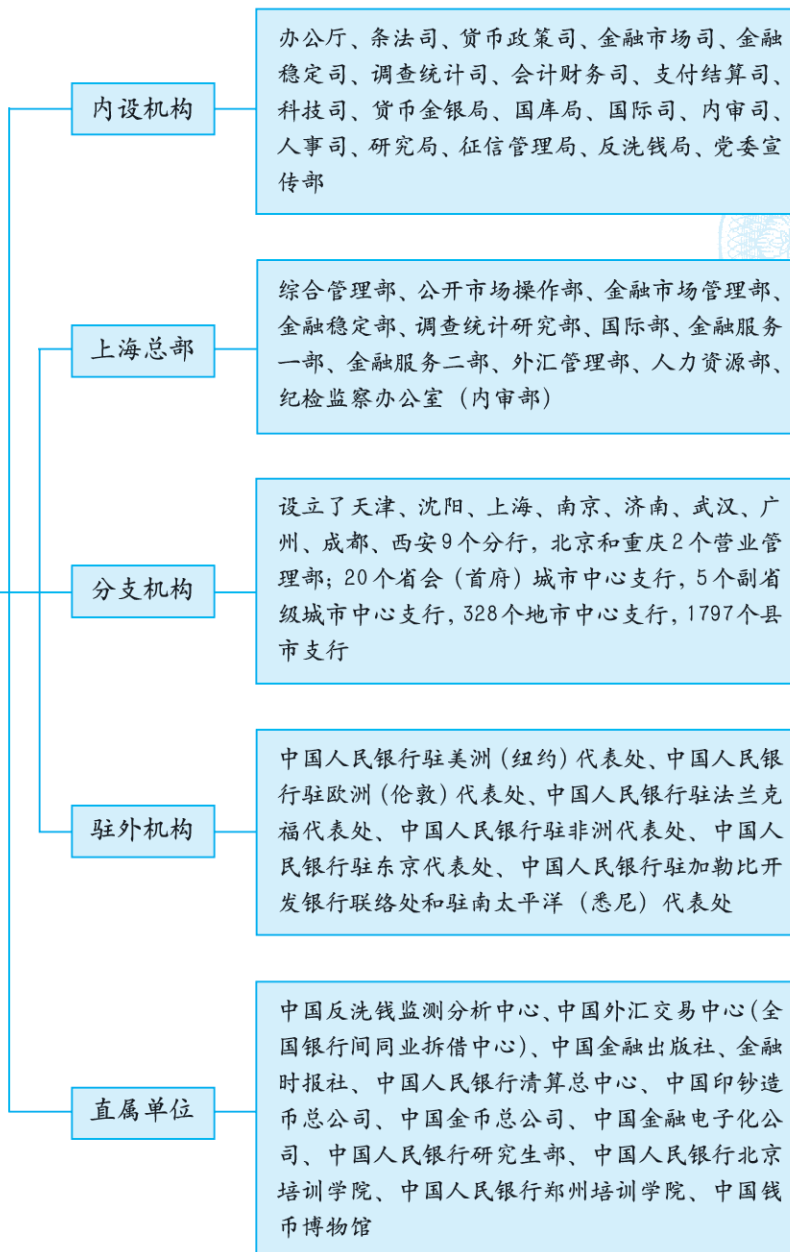
- (一) 发布和履行与其职责有关的命令和规章;
- (二) 依法制定和执行货币政策;
- (三) 发行人民币,管理人民币流通;
- (四) 监督管理银行间同业拆借市场和银行间债券市场;
- (五) 实施外汇管理,监督管理银行间外汇市场;
- (六) 监督管理黄金市场;
- (七) 持有、管理、经营国家外汇储备、黄金储备;
- (八) 经理国库;
- (九) 维护支付、清算系统的正常运行;
- (十) 指导、部署金融业反洗钱工作,负责反洗钱的资金监测;
- (十一) 负责金融业的统计、调查、分析和预测;
- (十二) 作为国家的中央银行,从事有关的国际金融活动;
- (十三) 国务院规定的其他职责。

中国人民银行的总行设在北京,内设18个职能司、局(厅),分别负责前面所介绍的中央银行的职责。另外,中国人民银行根据履行职责的需要设立派出机构,设有天津、上海、沈阳、南京、济南、武汉、广州、成都、西安9个分行,北京和重庆2个营业管理部,20个省会(首府)城市中心支行,5个副省级城市中心支行,328个地(市)中心支行和1797个县(市)支行。2005年8月,中国人民银行上海总部在上海挂牌成立,上海总部承担中国人民银行总行的部分职责和负责上海地区中国人民银行有关业务等。

另外,中国人民银行在东京、纽约、伦敦、法兰克福和悉尼等地设有代表处。代表处主要负责研究国际金融问题,并与世界主要中央银行进行联系和协调。

中国人民银行的机构设置

中国人民银行的组织机构



附录3 中国主要的金融法律

法律名称	颁布或修订日期
中华人民共和国中国人民银行法	2003年12月27日
中华人民共和国银行业监督管理法	2003年12月27日
中华人民共和国证券法	2005年10月27日
中华人民共和国保险法	2002年10月28日
中华人民共和国商业银行法	2003年12月27日
中华人民共和国证券投资基金法	2003年10月28日
中华人民共和国票据法	2004年8月28日
中华人民共和国信托法	2001年4月28日
中华人民共和国担保法	1995年6月30日
中华人民共和国反洗钱法	2006年10月31日



附录4 中国宏观经济金融的主要指标

编号	经济指标名称	概念	备注
1	国内生产总值	国内生产总值(Gross Domestic Product),即GDP,是一个国家(或地区)所有常住单位在一定时期内生产活动的最终成果,有三种表现形态,即价值形态、收入形态和产品形态。从价值形态看,它是所有常住单位在一定时期内生产的全部货物和服务价值超过同期中间投入的全部非固定资产货物和服务价值的差额,即所有常住单位的增加值之和;从收入形态看,它是所有常住单位在一定时期内创造并分配给常住单位和非常住单位的初次收入分配之和;从产品形态看,它是所有常住单位在一定时期内最终使用的货物和服务价值。在实际核算中,对应三种计算方法,即生产法、收入法和支出法。	GDP能够反映一个国家和地区的经济总体规模、贫富状况及人民的平均生活水平。我国从1992年开始通过生产法实现对国内生产总值的逐季累计值的核算。
2	三次产业	根据社会活动历史发展的顺序对产业结构的划分。第一产业指从自然界获取初级产品,以满足人类基本需求的活动,包括国民经济行业中的农、林、牧、渔业。第二产业指从自然界获取矿产品,以及对各类初级产品进行再加工的活动,包括采掘业,制造业,电力、煤气及水的生产供应业和建筑业。第三产业指为生产和其他活动提供各类服务的部门,包括行业分类中除第一、第二产业以外的其他各类行业。	

编号	经济指标名称	概念	备注
3	工业增加值	工业增加值是指工业企业在报告期内以货币表现的工业生产活动的最终成果。工业增加值有两种计算方法：一是生产法，即工业总产出减去工业中间投入加上应交增值税；二是收入法，即从收入的角度出发，根据生产要素在生产过程中应得到的收入份额计算。	国家统计局公布的工业增加值是用生产法计算的。
4	全社会固定资产投资	全社会固定资产投资是以货币形式表现的在一定时期内全社会建造和购置固定资产的工作量以及与此有关的费用的总称。	这两个指标是反映固定资产投资规模、结构和发展速度的综合性指标，又是观察工程进度和考核投资效果的重要依据。
5	城镇固定资产投资	城镇固定资产投资指城镇各种登记注册类型的企事业、行政单位及个体户进行的计划总投资（或实际需要总投资）50万元及以上的建设项目投资、房地产开发投资、城镇和工矿区私人建房投资。县城及以上区域内发生的投资，县及县以上各级政府及主管部门直接领导、管理的建设项目和企业事业单位的投资均为城镇固定资产投资。	
6	社会消费品零售总额	社会消费品零售总额指批发和零售业、餐饮业、新闻出版业、邮政业和其他服务业等，售予城乡居民用于生活消费的商品和社会集团用于公共消费的商品之和。	它是反映各行业通过多种商品流通渠道向居民和社会集团供应的生活消费品总量，是研究国内零售市场变动情况、反映经济景气程度的重要指标。

编号	经济指标名称	概念	备注
7	进出口总额	<p>进出口总额指实际进出我国国境的货物总金额。包括对外贸易实际进出口货物，来料加工装配进出口货物，国家间、联合国及国际组织无偿援助物资和赠送品，华侨、港澳台同胞和外籍华人捐赠品，租赁期满归承租人所有的租赁货物，进料加工进出口货物，边境地方贸易及边境地区小额贸易进出口货物（边民互市贸易除外），中外合资企业、中外合作经营企业、外商独资经营企业进出口货物和公用物品，到、离岸价格在规定限额以上的进出口货样和广告品（无商业价值、无使用价值和免费提供出口的除外），从保税仓库提取在中国境内销售的进口货物，以及其他进出口货物。我国规定出口货物按离岸价格统计，进口货物按到岸价格统计。</p>	<p>进出口总额用以观察一个国家在对外贸易方面的总规模。</p>
8	进出口差额	<p>进出口差额是指出口总额与进口总额之差。当出口总额大于进口总额，差额是正数时，也叫顺差；当出口总额小于进口总额，差额是负数时，也叫逆差。</p>	<p>一国贸易差额是经常存在的。</p>
9	货币政策	<p>货币政策是指中央银行为实现既定的经济目标运用各种工具调节货币供应和利率，进而影响宏观经济的方针和措施的总和。一般包括三个方面的内容：（1）政策目标；（2）实现目标所运用的政策工具；（3）具体执行所达到的政策效果。由于从确定目标到运</p>	<p>货币政策是一种调节社会总需求的政策，通过对社会总需求的调控影响社会总供给及构成，促进社会总需求和总供给的均衡。</p>

编号	经济指标名称	概念	备注
		用工具乃至达到预期的政策效果，中间存在着一些作用环节，因此，货币政策实际也包含中介指标和政策传导机制等内容。	
10	法定存款准备金率	法定存款准备金率是指中央银行在法律所赋予的权力范围内，通过规定或调整商业银行缴存中央银行的存款准备金比率，控制商业银行的信用创造能力，间接地控制货币供应量的措施。	
11	再贴现率	再贴现是指金融机构为了取得资金，将未到期的已贴现商业汇票再以贴现方式向中央银行转让票据的行为，商业银行为这一方式取得的资金所承担的利率为再贴现率。	再贴现率是由中央银行决定的，它不同于随市场资金供求状况变动的市场利率。它在一定程度上反映或代表了中央银行的政策意向，对市场利率起着导向作用。
12	公开市场业务	公开市场业务是指中央银行在金融市场上卖出或买进有价证券，吞吐基础货币，以改变商业银行等存款货币机构的可用资金，进而影响货币供应量和利率，实现货币政策目标的一种政策措施。	公开市场业务具有主动性、灵活性和时效性等优点，是中央银行经常采用的货币政策工具。
13	利率	利率是一定时期内利息额与本金的比率，是衡量利息高低的指标，有时也被称为货币资本的价格。	现实生活中，利率以某种具体的形式存在，如活期存款利率、一年期存款利率等。
14	汇率	汇率指一国货币兑换他国货币的比率，简单说，汇率就是两种不同货币之间的比价。有直接标价法和间接标价法。	我国目前实行以市场供求为基础、参考一篮子货币进行调节、有管理的浮动汇率制度。

编号	经济指标名称	概 念	备 注
15	货币供应量	货币供应量即货币存量，是一国在某一时点流通手段和支付手段的总和。货币供应的数量、流动性状况是社会总需求变化的货币表现，是各国的主要经济统计指标之一，也是中央银行执行货币政策的重要依据。现阶段我国货币供应量分为以下三个层次： M_0 ，流通中现金； M_1 ，即 M_0 +活期存款； M_2 ，即 M_1 +准货币（定期存款+储蓄存款+其他存款），自2001年6月起，其他存款中含证券公司存放在金融机构的客户保证金。	我国的货币供应量按流动性由强到弱，分为 M_0 、 M_1 、 M_2 三个层次，分别代表流通中现金、狭义货币供应量和广义货币供应量。 M 取自英文“Money（货币）”这个词的首写字母，代表货币供应量；0、1、2分别代表不同的货币层次。
16	外汇储备	外汇储备通常是指由各国官方持有的、可以自由支配和自由兑换的储备货币，是一国国际储备的主要组成部分和国家宏观调控实力的重要标志。	外汇储备的功能主要包括以下几个方面：一是调节国际收支，保证对外支付；二是干预外汇市场，稳定本币汇率；三是维护国家信誉，提高对外融资能力；四是增强综合国力和抵抗风险的能力。
17	居民消费价格指数	居民消费价格指数的英文缩写为CPI，是反映一定时期内城乡居民所购买的生活消费品价格和服务项目价格变动趋势和程度的相对数，是对城市居民消费价格指数和农村居民消费价格指数进行综合汇总计算的结果。CPI的主要内容包括食品、衣着、家庭设备及用品、医疗保健用品、交通和通讯工具、娱乐教育文化用品、居住、服务项目等八大类。	利用居民消费价格指数，可以观察和分析消费品的零售价格和服务价格变动对城乡居民实际生活费支出的影响程度。

编号	经济指标名称	概念	备注
18	工业品出厂价格指数	工业品出厂价格指数反映一定时期内全部工业产品出厂价格总水平的变动趋势和程度的相对数,包括工业企业售给本企业以外所有单位的各种产品和直接售给居民用于生活消费的产品。	该指数可以观察和研究工业品出厂价格变动对工业总产值及增加值的影响,也可以消除价格变动对各种用现价计算的价值量指标(如工业总产值、净产值、产品成本、利润、税金、工资等指标)的影响,正确反映工业发展的规模、水平、速度、比例和效益。
19	原材料、燃料、动力购进价格指数	原材料、燃料、动力购进价格指数指反映工业企业通过各种价格形式购进的主要原材料、燃料、动力价格水平变动趋势和程度的相对数。	通过它,可以观察和研究主要原材料、燃料、动力购进价格变动对工业企业各项经济效益指标的影响。
20	房地产价格指数	房地产价格指数是反映一定时期内房地产价格变动的趋势和程度的相对数,包括房屋销售价格指数、房屋租赁价格指数、土地交易价格指数和物业管理价格指数。	
21	企业商品价格指数	企业商品价格指数的英文缩写为CGPI,这是反映企业间商品交易价格变动趋势和程度的综合价格指数,其商品调查范围涵盖全社会物质产品,既包括投资品,也包括消费品。	

主要参考书目

- 黄达：《货币银行学》，中国人民大学出版社，1999。
- 黄达：《金融学》，中国人民大学出版社，2003。
- 易纲、吴有昌：《货币银行学》，上海人民出版社，1999。
- 戴相龙：《领导干部金融知识读本》（修订本），中国金融出版社，2001。
- [美]米什金：《货币、银行和金融市场经济学》，北京大学出版社，2002。
- 王广谦：《中央银行学》，高等教育出版社，2006。
- 徐刚、沈禹钧：《中央银行学概论》，上海财经大学出版社，2000。
- 肖钢：《中央银行服务与百姓生活》，中国金融出版社，2003。
- 马永伟：《保险知识读本》，中国金融出版社，2000。
- 周正庆：《证券知识读本》（修订本），中国金融出版社，2006。
- 刘明康：《领导干部国际金融知识读本》，经济科学出版社，2002。
- 戴相龙、黄达：《中华金融辞库》，中国金融出版社，1998。
- 中国保监会普及保险知识编写组：《保险知识学习读本》，中国金融出版社，2006。

后 记

本书的编写工作从2006年年初开始，历时近一年的时间。

中国人民银行周小川行长非常重视本书的编写工作，并亲自为本书作了“致读者”；吴晓灵副行长对本书的编写工作给予了具体指导；苏宁副行长亲自领导本书的编写工作；办公厅具体组织本书的编写工作。中国人民银行办公厅、中国金融出版社、中国人民银行研究生部的有关同志自始至终参加了本书的编写工作。本书在编写过程中，得到了国家外汇管理局综合司，中国人民银行上海总部、货币政策司、金融市场司、金融稳定局、调查统计司、会计财务司、支付结算司、货币金银局、国库局、人事司、研究局、征信管理局、反洗钱局、上海总部综合管理部、郑州培训学院等的支持和帮助。中国人民银行党委宣传部李景俊、金融时报社刘玉平、印钞造币总公司孙永丽、钱币博物馆王纪洁、世界知识出版社任幼强也为本书编写工作做出了贡献。在此一并表示感谢。

因水平有限，纰漏和不足在所难免，敬请广大读者批评指正。

作者

2007年1月